

## Reims Métropole Bezannes, terrain d'expérimentation de l'habitat innovant

**E**n quelques années à peine, un nouveau quartier a poussé dans l'agglomération rémoise, sur les 172 ha de la ZAC de Bezannes. Au pied de la gare TGV Champagne-Ardenne, bureaux, logements, commerces, golf - et bientôt polyclinique - se mélangent en un savant cocktail : un tiers d'habitat, un tiers d'activités économiques et un tiers d'espaces verts.

L'audace architecturale répond l'expérimentation sociétale. A l'image de Konekti, l'ambitieux projet porté par le bailleur social Plurial Novilia. Premier volet : les « maisons connectées », logements à ossature bois qui comprennent une pièce évolutive et intègrent les dernières avancées en matière de domotique. La « maison 2 +1 » est destinée à un couple de seniors, la « maison 5 +1 » à une famille nombreuse. Les deux tiennent compte des « différentes manières de vivre chez soi suivant les âges et en fonction des espaces », explique l'architecte Bruno Rollet. Conçues en partenariat avec une quinzaine d'industriels régionaux (1), les « maisons connectées » serviront de démonstrateur pendant six mois avant d'être louées. Livraison au 1<sup>er</sup> trimestre 2017.

**5 continents, 5 architectes.** Bezannes Esperanto est le nom du deuxième volet du programme : un ensemble de cinq maisons imaginées chacune par un architecte différent, riche d'une double culture : Arep (France) pour la maison Europe, S'pace

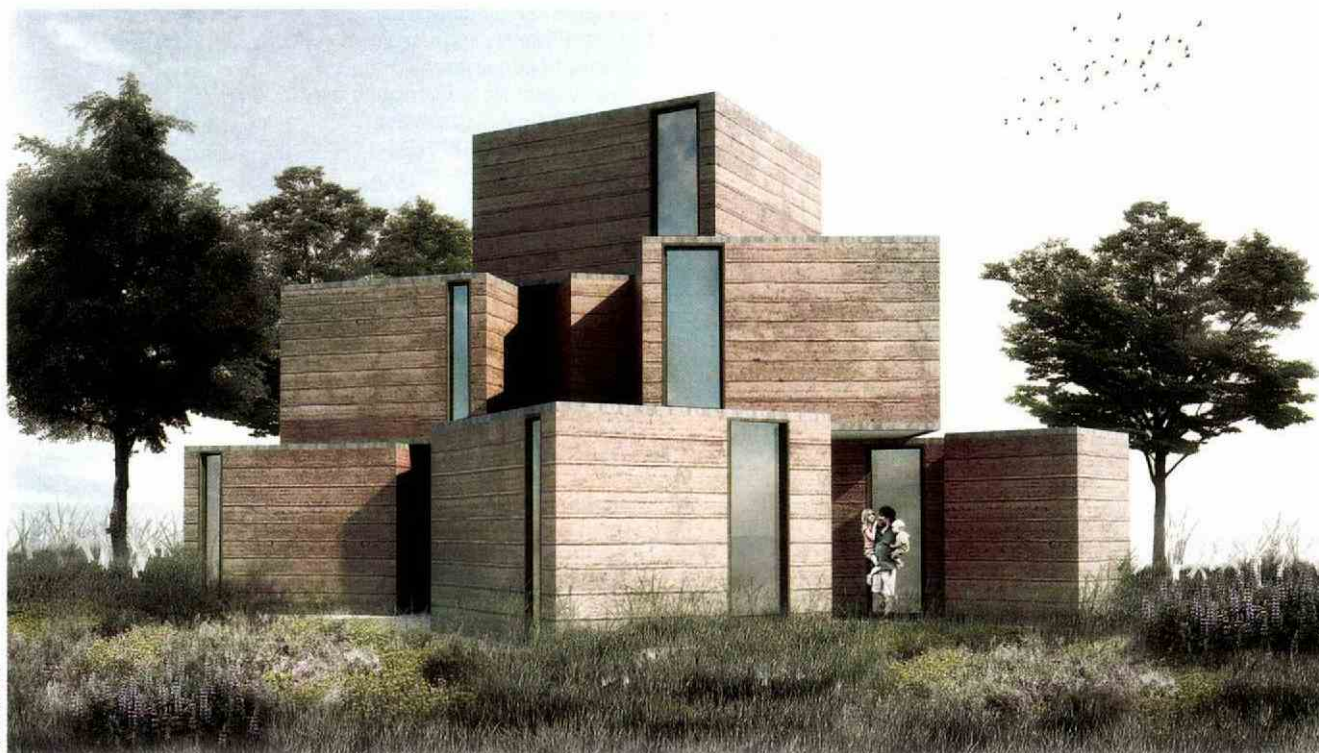
(Japon) pour la maison Asie, Oualalou+Choi (Maroc) pour la maison Afrique, Lacoste+Stevenson (Australie) pour la maison Océanie et enfin Triptyque (Brésil) pour la maison Amérique. « Chaque architecte est allé puiser dans ses racines et dans ce qui le lie à la France pour livrer sa propre interprétation de la modernité », résume Alain Nicole, directeur général de Plurial, qui précise que ces prototypes n'ont pas vocation à être dupliqués.

**Unité d'ensemble.** Avec ses volumes épurés, la maison Europe se veut évolutive, adaptable aux besoins et aux usages. Composée de multiples volumes en terre, la maison Afrique compose un village à elle toute seule. S'inspirant du *yin* et du *yang*, la maison Asie recherche l'harmonie avec son environnement naturel et humain. En bois et béton de chanvre, la maison Océanie est plantée au milieu d'un jardin aquatique. Enfin, la maison Amérique (latine) joue sur la confusion entre espace public et espace domestique, mais aussi entre intérieur et extérieur.

Pour donner une certaine unité à cet ensemble *a priori* disparate, Arep Ville, filiale de la SNCF, a assuré une mission de coordination et de définition du plan-masse, en association avec l'architecte des « maisons connectées », qui s'élèveront à quelques mètres de là. Ce programme sera achevé dans le courant de l'année 2017.

Enfin, le troisième et dernier volet du projet Konekti prendra la forme d'un bâtiment collectif d'une cinquantaine de logements. ● Frédéric Marais

(1) Alphacan, Atrya, Axon'Cable, Bastide Bondoux, Campa, EDF, Etablissements Chagneau, Forbo, Groupe Courlancy, Imerys, Jacob Delafon, Le Bâtiment associé, Le Bronze Industriel, Saint-Gobain, Schneider Electric, Socotec, Toggenburger.



OUALALOU + CHOI

Conçue par l'agence Oualalou + Choi, basée à Paris et à Casablanca, la maison Afrique se présente comme un assemblage de modules.